

LBRIS

We know
books



ISTORIA
ILUSTRATĂ A
ARTEI



ANTIC ȘI MEDIEVAL

- 12 ARTA PREISTORICĂ
- 22 ARTA EGIPTEANĂ
- 32 ARTA GREACĂ ȘI ROMANĂ
- 42 ARTA PALEOCREȘTINĂ ȘI BIZANTINĂ
- 54 EPOCA TENEBRELOR
- 64 ARTA ROMANICĂ ȘI GOTICĂ



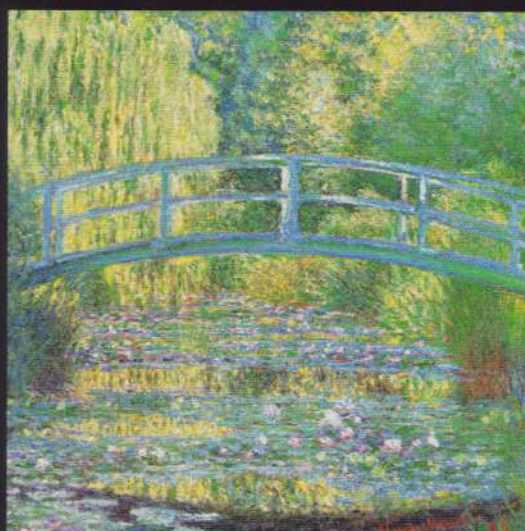
RENAȘTERE ȘI MANIERISM

- 78 APARIȚIA RENĂȘTERII
- 88 ÎNFLORIREA RENĂȘTERII
- 100 RENĂȘTEREA DEPLINĂ
- 110 RENĂȘTEREA VENETIANĂ
- 120 RENĂȘTEREA NORDICĂ
- 132 MANIERISMUL ÎN ITALIA
- 142 MANIERISMUL ÎN AFARA ITALIEI



DE LA BAROC LA NEOCLASICISM

- 156 BAROCUL ITALIAN
- 166 BAROCUL FLAMAND ȘI SPANIOL
- 178 BAROCUL OLANDEZ
- 190 BAROCUL FRANCEZ
- 200 ROCOCOUL FRANCEZ
- 210 ROCOCOUL ÎN AFARA FRANȚEI
- 220 NEOCLASICISMUL



SECOLUL AL XIX-LEA

- 234 ROMANTISMUL
- 246 PEISAJUL ROMANTIC
- 256 PRERAFaeliții
- 266 REALISMUL
- 276 IMPRESIONISMUL
- 288 POSTIMPRESIONISMUL
- 298 SIMBOLISMUL



EPOCA MODERNĂ

- 312 EXPRESIONISMUL
- 322 CUBISMUL
- 332 NAȘTEREA ARTEI ABSTRACTE
- 340 DADAISMUL ȘI SUPRAREALISMUL
- 350 EXPRESIONISMUL ABSTRACT
- 358 POP-ART ȘI OP-ART
- 366 ARTA ABSTRACTĂ RECENTĂ
- 374 ARTA FIGURATIVĂ
- 384 GLOSAR
- 386 INDEX ARTIȘTI
- 392 INDEX GENERAL
- 399 MULȚUMIRI

ARTA PREISTORICĂ

c. 30.000 î.e.n – c. 1300 î.e.n. PICTURILE DIN PEȘTERI

► Marea Sală a Taurilor

c.15.000–13.000 î.e.n

Peștera din Lascaux, lângă
Montignac, Franța

Lascaux este atât cea mai faimoasă, cât și cea mai bogat decorată dintre toate peșterile pictate. În total, au fost identificate mai mult de 900 de figuri de animale. Cele mai spectaculoase exemple sunt localizate într-o cameră dominată de șase tauri mari, dintre care cel mai mare are mai mult de 5,2 m lungime.



Când picturile rupestre de la Lascaux au fost dezvăluite publicului în 1948, reacția imperativă a fost uimirea. Cum au putut oamenii primitivi cu atât de puține resurse să producă imagini atât de sofisticate? Cu fiecare nouă descoperire, acest

sentiment de uimire a revenit. În anii 1990, epoca celei mai vechi peșteri pictate a fost împinsă înapoi în anul c. 30.000 î.e.n. și este foarte probabil ca, în viitor, această graniță să fie împinsă și mai departe. Între timp, progresele științifice – datarea cu carbon, spectrometria de masă și analiza ADN – oferă o înțelegere tot mai detaliată atât a picturilor, cât și a cadrelor lor arheologice. De asemenea, numărul mare de picturi rupestre care au supraviețuit continuă să crească. În prezent, mai mult de 360 de peșteri au fost înregistrate doar în Europa de Vest. Situri comparabile au fost găsite și în multe alte părți ale lumii, ceea ce confirmă faptul că arta rupestră a fost un fenomen cu adevărat global.

CONTEXT

Artiști din epoca glaciară

Picturile rupestre din Europa au fost produse de comunitățile de vânători-culegători din etapele ulterioare epocii glaciare. Când picturile au fost studiate pentru prima dată, s-a presupus că imaginile reflectau pur și simplu viața de zi cu zi a acestor oameni. În curând a devenit clar că multe dintre aceste peșteri nu erau locuite în mod normal și, în plus, picturile au fost executate în locuri unde nu puteau fi văzute. Drept urmare, s-a sugerat faptul că unele peșteri au fost sanctuare, iar actul picturii a servit unor scopuri ritualice.

Timp de mulți ani, cea mai populară teorie a fost aceea că picturile erau asociate cu magia de vânătoare. Înfățișând creaturi mari și sănătoase – sursa lor ideală de hrană – oamenii peșterilor sperau să asigure aprovizionarea viitoare a acestor animale pentru vânătorii lor. Treptat, însă, pe măsură ce au fost descoperite mai multe picturi, a apărut o eroare în această

teorie. Studiul depozitelor de alimente a arătat că, în multe cazuri, artiștii peșterilor nu reprezentau bestiile pe care le mâncau de fapt. La Lascaux, de exemplu, 90% din resturile alimentare erau oase de ren, dar acest animal a fost înfățișat o singură dată.

În ultimii ani, noile teorii au proliferat. Unii cercetători au susținut că animalele individuale nu trebuie privite în mod izolat. Ei consideră că este mai util să privim întregul „panou”, inclusiv diversele semne ale acestuia (mâini, săgeți, grile). Ipotezele care decurg din *Calul Chinezesc* (vezi p. 20–21) ilustrează această abordare.

De asemenea, există un mare interes pentru legăturile cu șamanismul. În secolele al XIX-lea și al XX-lea, antropologii europeni au obținut informații importante asupra artei rupestre din Africa de Sud, studiind practicile de șamanism ale boșimanilor locali. De atunci, savanții au analizat paralele cu pictura rupestră europeană.



Repere în arta rupestră

- ▷ **c. 38.000 î.e.n.** Începutul Paleoliticului superior, faza finală a Epocii paleolitice. Aceasta este subdivizată în faze de fabricare a instrumentelor cunoscute sub numele de „industrii”.
- ▷ **c. 34.000 î.e.n.** Industria aurignaciană, numită după un sit din Aurignac, apare în Franța. Sunt produse cele mai vechi picturi rupestre.
- ▷ **c. 28.000–20.000 î.e.n.** Perioada industriei gravetiene, numită după un sit din La Gravette, în zona Dordogne din Franța. Figurinele Venus datează din această perioadă.
- ▷ **c. 16.000–10.000 î.e.n.** Ultimul subetaj al Paleoliticului Superior este industria magdaleniană, denumită după situl La Madeleine din Franța. În această perioadă sunt create cele mai strălucite picturi rupestre.
- ▷ **c. 13.000–8500 î.e.n.** Ultima perioadă glaciară, când straturile de gheață încep treptat să se retragă.
- ▷ **c. 8000–3000 î.e.n.** Faza Neoliticului umed, o perioadă mai blândă în care Africa Nord-Sahariană este locuibilă.

EVENIMENTE CHEIE

DEODATĂ,
[O PICTURĂ] UN URS
ROȘU MARE
S-A RIDICAT ÎNAINTEA
NOASTRĂ. FASCINAT,
AM STAT O CLIPĂ
SĂ-L ADMIRĂM. ”

1995 | Eliette Brunel Deschamps
Speleolog francez, descoperind Chauvet

O existență precară

Unele dintre capodoperele artei preistorice au fost produse în cele mai dure condiții. Vânătorii-culegători s-au luptat să supraviețuiască în ultimele faze ale Epocii glaciare. Mediul lor standard era de obicei un peisaj înghețat sau o tundră mohorâtă. Când clima ajunsese de nesuportat, s-au refugiat în peșteri.

🎯 ÎNCEPUTURI

O DESCOPERIRE INCREIBILĂ

În decembrie 1994, trei speologi explorau o peșteră din Valea Ardèche din Franța, unde au descoperit o serie de încăperi pictate. După efectuarea testelor cu carbon, arheologii au fost uimiți să descopere că picturile erau mult mai vechi decât alte exemple cunoscute. Cea mai veche secțiune datează în jurul anului 30.000 î.e.n., în timp ce o a doua perioadă de locuire datează de la aproximativ 25.000 î.e.n. Peștera a primit numele unuia dintre speologi, Jean-Marie Chauvet, în timp ce colegii săi, Eliette Brunel și

Christian Hillaire, și-au dat numele unor camere individuale. Descoperirea Peșterii Chauvet i-a făcut pe experți să-și revizuiască părerile despre perioada aurignaciană și despre natura și scopul picturii rupestre în sine. Animalele descrise sunt diferite de cele din peșterile de mai târziu. Alături de erbivorele obișnuite, există imagini cu creaturi periculoase care erau rareori vâdate – urși, lei și rinoceri lânoși. Acest lucru a compromis teoria conform căreia picturile rupestre au fost concepute exclusiv pentru ritualurile de vânatoare.

” I-AM ARĂTAT
POZELE TATĂLUI MEU,
DAR EL DOAR A RÂS.
CURÂND, ÎNSĂ,
A DEVENIT MAI
INTERESAT...
ERA ATÂT DE
ÎNCÂNTAT CĂ ABIA
PUTEA SĂ
VORBEASCĂ. ”

c.1923 | Maria de Sautuola
Fiica proprietarului Marcelino de Sautuola, la
descoperirea picturilor rupestre din Altamira.

🎯 INFLUENȚE ARTISTICE

Istoricii au fost mult timp sceptici față de ideea că picturile rupestre sunt reflectări simple ale vieții de zi cu zi a vânătorului-culegător. Pe măsură ce tot mai multe imagini au devenit disponibile pentru a le studia, aceștia au analizat fiecare simbol și fiecare imagine neobișnuită pentru indicii cu privire la scopul lor. Din ce în ce mai mult, se pare că artiștii peșterilor au fost influențați de practicile și credințele lor rituale.

Simbolurile pictate se găsesc în multe peșteri. Măinile sunt deosebit de frecvente, luând forma de imprimeuri de mână, imprimeuri palmare sau contururi ștanțate. Adesea, ele sunt combinate cu o imagine a unui animal. În acest caz, linia de cărbune din stânga face parte dintr-un mamut.



Sablon de mână, c.30.000 î.e.n., este situat adânc în Peștera Chauvet, lângă intrarea în Galeria Lumânărilor. Lângă Vallon-Pont-d'Arc, Franța

Ocul roșu este unul dintre cei mai comuni pigmenți găsiți în pictura rupestră. De asemenea, se pare că a avut o semnificație mai profundă, simbolică. A fost vopsit pe figurine de cult, precum și pe cadavrele morților și pe bunurile din mormintele acestora.



Femeile Himba măcinând ocru roșu, care este apoi amestecat cu unt, cenușă și o rășină parfumată pentru a produce un balsam care protejează pielea.

Practicile de șamanism pot avea legătură cu multe dintre picturile rupestre. Această scenă ciudată, de neegalat în Arta Paleoliticului, arată un om-pasăre, care poate fi mort sau într-o transă, stând lângă un baston cu cap de pasăre care poate fi fie un aruncător de suliță, fie un instrument de ritual.



Omul cu cap de pasăre, cu un bizon eviscerat, c. 15.000–13.000 î.e.n., într-o galerie greu accesibilă de la Lascaux. Lângă Montignac, Franța

Pozițiile neobișnuite din picturile cu animale au taxat ingeniozitatea arheologilor. Teoria favorită este că acest bizon se rostogolește în urina sa, pentru a crea marcaje teritoriale. Totuși, a fost interpretat și ca murind, dormind sau dând naștere.



Un bizon încolăcit, c.16.000–14.000 î.e.n., urmărește contururile rotunjite ale unui ornament pe tavanul din peștera Altamira. Lângă Santillana del Mar, Spania

 PUNCT DE COTITURĂ
Bizon

c. 16.000–14.000 î.e.n. *Peștera Altamira, lângă Santillana del Mar, Spania*

Picturile extraordinare de la Altamira au fost descoperite în 1879, iar informațiile despre acestea au fost publicate pentru prima dată în 1880. Cu toate acestea, au trecut mai mult de 20 de ani înainte de a fi general acceptate ca exemple veritabile ale artei Paleoliticului. Inițial, experții au respins Altamira ca fiind o imitație elaborată și modernă, susținând că culorile erau prea vii și că tehnicile prea sofisticate pentru o dată atât de timpurie. Uimirea lor este de înțeles. Acest bizon remarcabil a fost conturat cu negru și apoi colorat. Umbra a fost obținută prin îndepărtarea unor zone mici de vopsea, adăugându-se linii gravate în punctele cheie – ochii, coarnele și copitele – pentru a accentua detaliile.

HENRI BREUIL

Un pionier în studiul Epocii Paleolitice, Henri Breuil (1877–1961) a fost hirotonisit ca preot, dar nu și-a asumat niciodată atribuțiile. În schimb, s-a dedicat înregistrării și analizării ultimelor descoperiri din arta rupestră. A vizitat situri din Europa, Africa și China, iar cunoștințele sale enciclopedice pe această temă i-au permis să calculeze o cronologie mai exactă pentru Epoca Paleolitică.



Henri Breuil, arheolog francez și autoritate în arta rupestră preistorică

CONTEXT



CRONOLOGIE

A trecut puțin peste un secol de când istoricii au acceptat ideea că picturile rupestre datează din Epoca Paleoliticului Superior. Primele exemple europene par să dateze de la c. 30.000 î.e.n. Cu toate acestea, pe măsură ce se fac noi descoperiri și tehnicile de datare devin mai sofisticate, această situație se poate schimba. Multe dintre picturile europene au fost produse în peșteri adânci, greu accesibile, ceea ce a ajutat la conservarea lor. Imagini similare au fost găsite în Africa și Australia, unde practica creării lor a durat mult mai mult.

Cerb Megaceros alergând ▷

c. 30.000 î.e.n. *Peștera Chauvet, Ardèche, Franța*
Megaloceros era un cerb gigant, specie care acum este dispărută. Nu a fost regăsit în sudul Europei după ultima perioadă glaciară și picturile acesteia se găsesc doar în peșteri foarte vechi, precum Chauvet și Cougnac.



30.000 î.e.n.

Dispariția oamenilor de Neanderthal

Rămășițele ultimilor oameni de Neanderthal datează de la c. 30.000 î.e.n. Aceștia au dominat epoca paleolitică mijlocie, dar sunt acum înlocuiți de oamenii moderni.

PEȘTERI REPLICĂ

Majoritatea picturilor rupestre au supraviețuit pentru că au fost păstrate într-un microclimat stabil, dar acest lucru s-a schimbat pe măsură ce turiștii le-au vizitat în număr mare. În anii 1950, oficialii de la Lascaux au observat că se formau alge și cristale de calcit pe pereți, iar picturile au început să se estompeze. Peștera a fost închisă în 1963 și a fost creată o replică – Lascaux II – pentru vizitatori într-o peșteră din apropiere.

Replicile picturilor rupestre din Lascaux II



CONTEXT

27.000

Figurine Venus

Un număr de mici sculpturi Venus datează de la c. 26.000 î.e.n. Realizate din piatră sau colți de mamut, femeile sunt deseori reprezentate obeze, cu puține trăsături faciale și cu aranjamente complexe ale părului. Cele mai cunoscute exemple sunt din Willendorf în Austria, și Lespugue și Brassempouy în Franța.

Venus din Willendorf ▷

c.25.000 î.e.n.
Muzeul Naturhistorisches, Viena, Austria
Descoperită în 1908, aceasta este cea mai cunoscută dintre figurinele Venus excavate din siturile paleolitice din Europa. A fost găsită la Willendorf, în Austria, dar este posibil să fi avut originea în altă parte, deoarece materialul său (calcar oolitic) nu era disponibil în acea regiune. Imagini cu figurine similare au fost produse, sub formă de picturi sau gravuri, în peșterile preistorice.

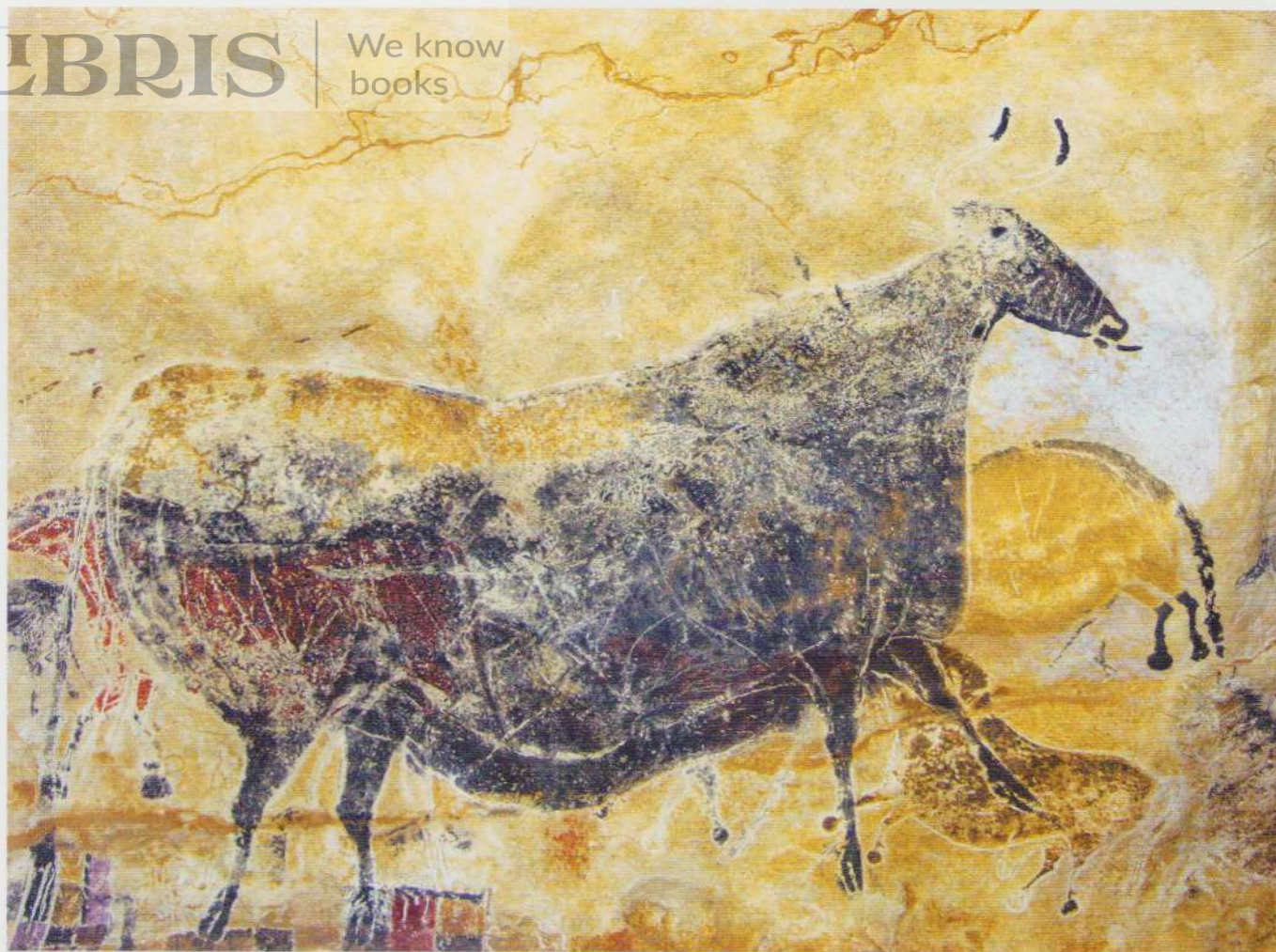
ACUM AVEM O
RESPONSABILITATE
IMENSĂ. ACEST
SIT INTACT... TREBUIE
PROTEJAT CU
ORICE PREȚ. ”

1995 | Eliette Brunel Deschamps
Speleolog francez, la descoperirea lui Chauvet

Peștera Candamo

Cele mai vechi picturi rupestre din Spania se poate să fi fost produse la c. 23.000 î.e.n., la La Peña de Candamo. Acestea includ imagini cu bizoni, tauri și bouri (bovine sălbatice).



◁ **Vacă neagră**

c.15.000–13.000 î.e.n.

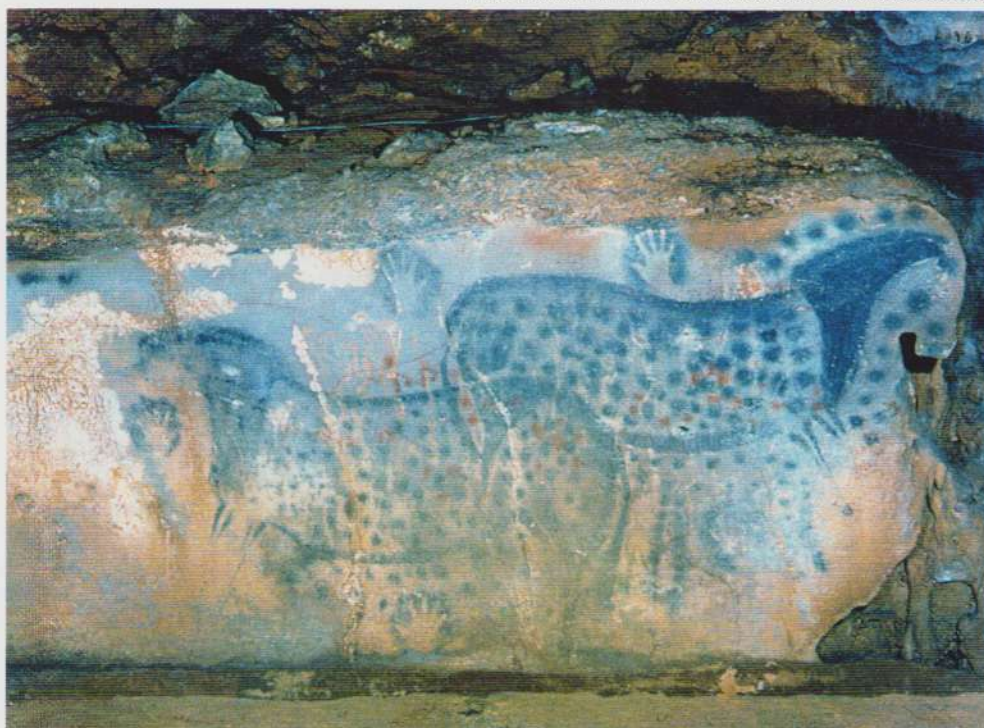
Peștera Lascaux, lângă Montignac, Franța

Această pictură superbă a fost executată într-un pasaj lung și îngust numit Nave. A fost suprapusă pe o friză de aproximativ douăzeci de cai, care aleargă în direcția opusă. Henri Breuil a remarcat „perspectiva răsucită” a acestui tip de imagine, cu corpul prezentat în profil, unele detalii (cum ar fi copitele și coarnele) fiind ilustrate frontal.

21.000

18.000

15.000 î.E.N.

△ **Cai pătați**c.26.000–20.000 î.e.n. *Peștera Pech Merle, Lot, Franța*

Artiștilor paleolitici le plăcea să exploateze contururile suprafețelor pe care lucrau. Aici, capetele pictate sunt minuscule, dar animalul dinspre dreapta pare mai convingător, deoarece stânca alăturată are forma unui cap de cal. În 2011, oamenii de știință au găsit dovezi ADN care să sugereze că de fapt cai pătați ca aceștia au existat.

△ **Marele pinguin nordic**

c.25.000–17.000 î.e.n.

Peștera Cosquer, lângă Marsilia, Franța

Picturile din această peșteră extraordinară au fost descoperite în 1991 de Henri Cosquer, managerul unui centru de scufundări – un factor vital, deoarece intrarea în sit este acum sub apă. Înfățișările creaturilor marine includ mari pinguini nordici, foci călugăr și caracatițe.



Pictura aborigenă Bradshaw ▲

c.15.000 î.e.n. *Mount Elizabeth Station, Regiunea Kimberley, Australia de Vest*
Figurile Bradshaw își iau numele de la Joseph Bradshaw, colonistul care le-a înregistrat pentru prima dată în 1891. Aceste picturi rupestre au fost expuse elementelor, dar culorile lor au rămas proaspete, deoarece sunt acoperite cu un strat de ciuperci și bacterii.

« [O EXPRESIE A] IDEILOR CARE AU PUS PROFUND ÎN MIȘCARE MINEA BOȘIMANILOR ȘI AU UMPLUT-O DE SENTIMENTE RELIGIOASE »

1874 | Wilhelm Bleek

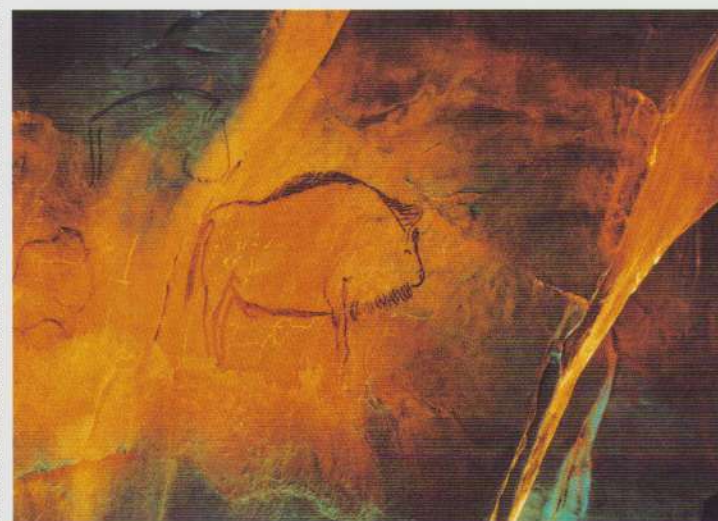
Lingvist german, cu privire la arta rupestră din sudul Africii

▽ Bizon

c.11,500 î.e.n.

Peștera Niaux, lângă Tarascon-sur-Ariège, Franța

La Niaux, majoritatea picturilor cu animale au fost realizate într-o cameră mare curbată numită Salon Noir. Testele chimice au arătat că vopseaua a fost obținută din dioxid de mangan, cuplat cu biotit și feldspat.



15.000 î.e.n.

El Castillo

Conform testelor cu carbon, mai multe picturi cu bizoni au fost create în peștera spaniolă El Castillo c.13.500 î.e.n. În total, aici se răgăsesc aproximativ 250 de imagini cu animale.

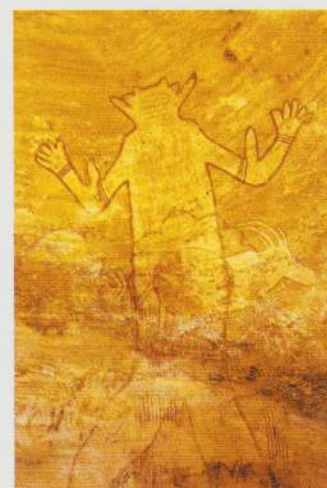
12.000

c.11.000 î.e.n.

Până la c. 11.000 î.e.n., retragerea ultimei glaciațiuni din emisfera nordică.

MĂȘTI ȘI ȘAMANISM

Această figură impunătoare, cu bicepsi și coarne masive, a fost poreclită „marele zeu al lui Sefar”. „Capetele rotunde” par să se închine în genunchi în fața lui. Unii cercetători consideră coarnele și masca drept dovezi ale practicilor de șamanism în rândul popoarelor sahariene. În plus, aceștia văd unele dintre scenele mai ciudate înfățișate la Sefar ca viziuni aduse în timpul transei sau, în mod alternativ, de substanțe halucinogene utilizate în timpul ritualurilor.



Sefar, Tassili n'Ajjer, Algeria, c.6.000 î.e.n.

Figuri umane și mufloni ▽c.4500 î.e.n. *Tan Zumaitak, Tassili n'Ajjer Plateau, Algeria*

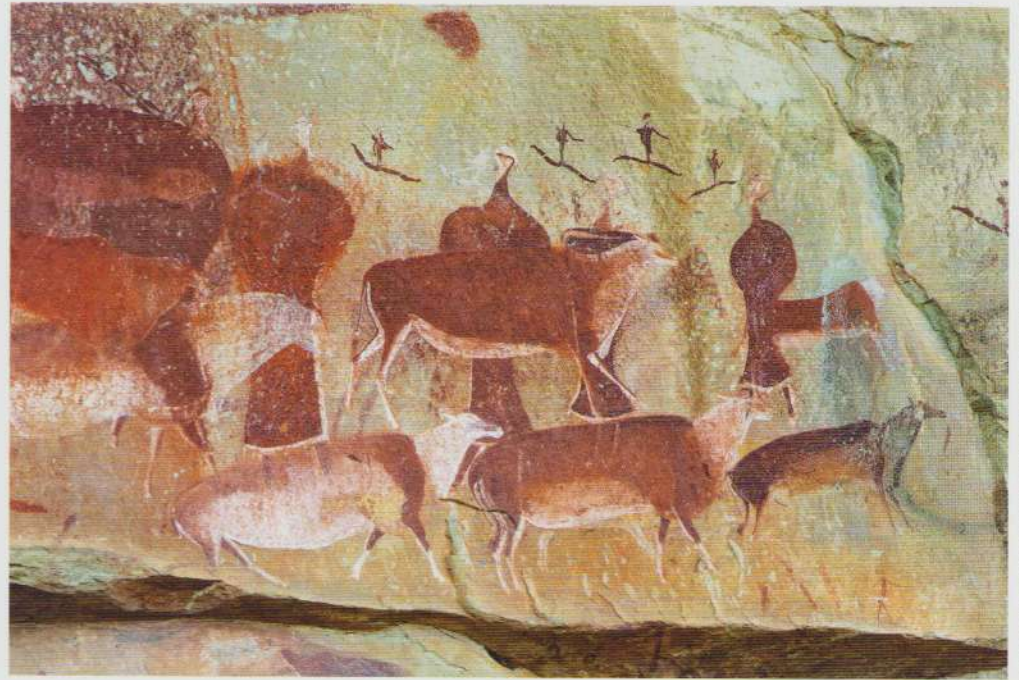
Picturile rupestre din Tassili n'Ajjer au fost produse înainte ca Sahara să devină un deșert. Acest exemplu datează din faza timpurie a capetelor rotunde, când figurile erau înfățișate cu puține caracteristici faciale. În pictură sunt prezentați păstorii care mănau mufloni (oaie cu coarne mari).

**Antilope Eland ▽**

c.1500 î.e.n.

Game Pass Shelter, Drakensberg, Africa de Sud

Picturile de la Game Pass Shelter au oferit arheologilor cele mai clare dovezi ale legăturilor dintre arta rupestră și șamanism. Antilopele Eland (antilopele mari) erau în centrul ceremonialelor rituale, deoarece șamanii credeau că puterea spirituală a animalelor le va permite să intre într-o stare de transă.

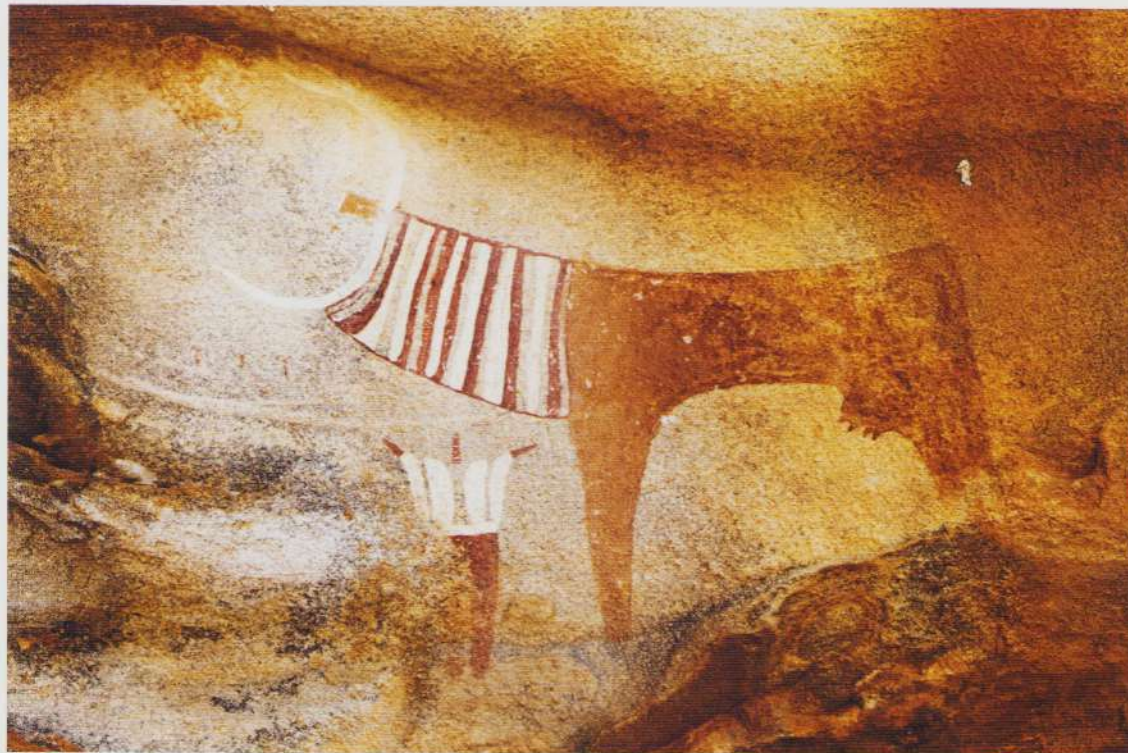


9000

6000

3000

1000 î.e.n.

**△ Vaca ceremonială**c.3000 î.e.n. *Laas Gaal, lângă Hargeisa, Somalia*

Picturile din adăposturile de stânci din Laas Gaal sunt o amintire a unei perioade în care această parte aridă a Africii era bogată în vegetație și fertilă, cu vite sălbatice care rătăceau libere. Aici, o vacă cu coarne lungi, înfățișată ca un spirit divin, este adorată de un păstor.

**△ Ulciorul Kamares**

c. 1900 î.e.n.

Muzeul Național de Arheologie, Heraklion, Creta

Acest ulcior din lut a fost realizat de minoicii din Creta, unul dintre primele popoare europene care a folosit roata olarului. Acest exemplu a fost găsit la Palatul Phaistos, dar cele mai multe obiecte de acest fel au fost săpate chiar la Kamares, o peșteră sanctuar de pe Muntele Ida.

 CAPODOPERĂ

Calul chinezesc

c.15.000–13.000 î.e.n.

Peștera Lascaux, lângă Montignac, Franța

Picturile cu animale de la Lascaux sunt exemple supreme ale artei Paleoliticului. Un savant a descris situl drept „Capela Sixtină a Preistoriei”, referindu-se nu doar la frumusețea picturilor, ci și la condițiile dificile în care au fost produse, sus pe tavane sau în colțuri întunecate.

Calul chinezesc este situat în Galeria Axial, una dintre secțiunile cele mai bogat decorate. Acesta a fost supranumit „chinezesc” pentru că amintea unor comentatori de picturile Dinastiei Song, iar cel mai apropiat tip modern de cal provine într-adevăr din acea parte a lumii. Aceasta este specia Przewalski din Mongolia, care, ca și *Calul chinezesc*, are un cap mic și un corp voluminos. Această combinație a determinat câteva comentarii neplăcute – un arheolog de primă importanță a descris caii de la Lascaux drept „aceste animale Basset Hound, toate numai o burtă”.

Conturul animalului a fost vopsit cu o pensulă, în timp ce principalele zone de culoare au fost pulverizate, fie din gură, fie printr-un os gol servind drept tub. Semnele din jurul calului au fost subiectul multor dezbateri. Unii au corelat acest lucru cu teoriile despre magia de vânătoare, interpretând marcajele diagonale ca arme și simbolul asemănător unei grile ca plasă. Pentru alții, detaliile sunt mai descriptive. Liniile sunt ferigi sau ierburi, aplecându-se pe măsură ce calul galopează prin ele, în timp ce contururile lărgite reprezintă pur și simplu blana groasă, de iarnă a animalului.

“ **PICIOARELE LOR SUNT FOARTE SCURTE, IAR CORPURILE LOR FOARTE GROASE, CEEA CE CONFERĂ ... ASPECTUL PICTURILOR CHINEZEȘTI ANTICE** ”

c.1948 | Henri Breuil
Preot și arheolog francez



